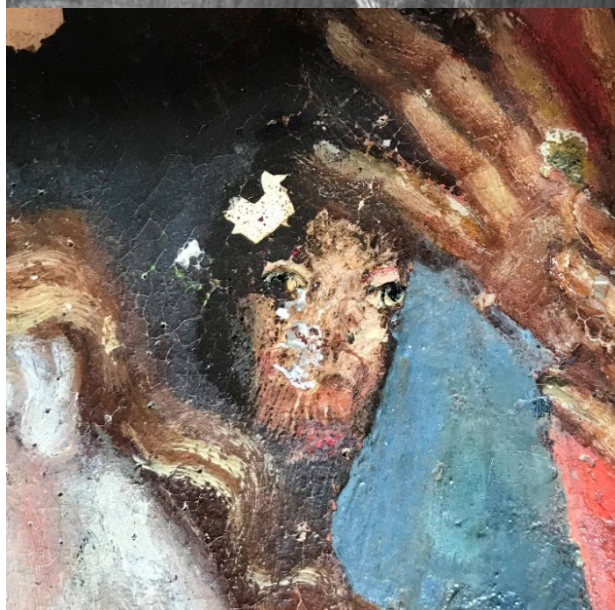
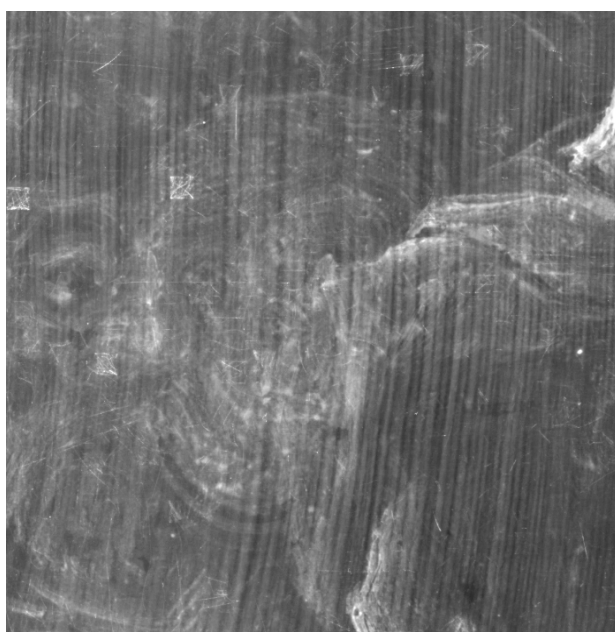


ÅRSBERETNING 2022



Forside: Altertavlen fra Hyllested Kirke stammer fra 1600-tallet og gemmer flere overraskelser. Foto efter konservering, øverst til venstre)

Røntgenbillede: Under farvelaget ligger et ældre motiv i byzantinsk stil af en person set skråt forfra, så det ene øre er synligt; personen er iført en tunika med rund udkæring med pynteborter. Røntgenbillede øverst til højre.

I synligt lys ses en undertegning til et ikke benyttet motiv i billedets nederste venstre hjørne: Et kar med to højhalsede lertøjskrukker. Foto nederst til venstre.

Under afrensningen af de gamle retoucher kom et lille, fint malet ansigt til syne mellem Johannes og den discipel, der står bag ham. Ansigtet stammer fra et ældre billede, der er blevet overmalet. Foto nederst til højre.

Indhold

Fokuspunkter i 2022	4
Kundegrundlag	4
Bestyrelsen	5
God Fondsledelse	5
Arbejdsgrundlag	5
Kontakt til brugerne.....	5
Skader	5
Opgaver	6
Timekvoter	6
Forskning og metodeudvikling.....	10
Inventar, materiel og ombygning.....	11
Administration.....	11
Økonomi.....	12
Personale.....	12
Uddannelse, symposier, arbejdsgrupper og netværk	13
Bilag 1: Bestyrelsen.....	14

Fokuspunkter i 2022

I 2022 var der stor aktivitet, opgaverne var dog fordelt lidt anderledes end normalt. Året var præget af mange og ret store arkæologiske projekter. Kirkeopgaver var der nogle af, men ikke så mange som de forrige år. Vi formoder det skyldes Corona afmatning, samt større varme regninger og vi håber, at menighedsrådene igen vil have fokus på bevaringsopgaverne i årene fremover. Vi har rigtig mange tilbud, der ligger og venter på godkendelse. Endelig har der været mange og spændende opgaver fra museerne.

Vores arbejde med at søge yderligere fondsmidler til analyseudstyr gik i gang igen efter vores indkøb af Micro XRF og håndholdt XRF fra Bruker med støtte fra Aage og Johanne Louis-Hansen Fonden, Augustinus Fonden og AP Møller Fonden.

I 2021 ansøgte vi Aage og Johanne Louis-Hansen Fonden om støtte til indkøb og oplæring i brugen af FT-IR fra Bruker, idet vi også ønskede at kunne udføre analyse på organisk materiale.

D. 23. november 2021 fik vi tilsagn om 377.887 kr. hvoraf de 135.000 kr. var reserveret til oplæring i brugen af udstyret. I løbet af 2022 fik vi leveret FT-IR udstyret og vi har siden arbejdet med at lære at bruge udstyret. Især vores bestyrelsesformand René Larsen har været meget aktiv i forbindelse med at lære at bruge udstyret, samt med undervisning af personalet. René har tidligere arbejdet med FT-IR i forbindelse med læderprojekter og har en stor viden inden for dette område.

Kundegrundlag

23 institutioner med kontrakt har efter aftale fået udført bevaringsydelser i 2022. Heraf 16 museer, 1 kirke, 1 arkiv, 1 herregård, 1 kostskole, 1 kommune, 1 koncern og 1 militærhistorisk samling.

Følgende 23 institutioner har tegnet kontrakt med Bevaring Sjælland i 2021

Ballerup Museum
Bornholms Museum
Carlsen Langes Legatstiftelse
Dansk Jødisk Museum
Danmarks Tekniske Museum
Forstadsmuseet
Fredensborg Museum
Furesø Museer
Greve Museum
Herlufsholm Skole og Gods
Industrimuseet Frederiks Værk
Køge Byhistoriske Arkiv
Køge Kirke
Livgardens Historiske Samling
Museum Lolland Falster
Museum Nordsjælland
Museum Sydøstdanmark
Museum Vestsjælland
Novo Nordisk
Næstved Kommune
Roskilde Museum, ROMU
Rudersdal Museer

Østsjællands Museum

Andre brugere af Bevaring Sjælland

Museer uden kontrakt, herunder Københavns Museum og Kroppedal Museum

Styrelser og direktorater

Kirker

Foreninger

Skadesservicevirksomheder

Private arkiver/magasiner

Forsikringsselskaber

Arkitektfirmaer

Herregårde

Kommuner

Private

Bestyrelsen

Sammensætningen af bestyrelsen for den erhvervsdrivende Fond Bevaring Sjælland ses af bilag 1.

God Fondsledelse

Fonden Bevaring Sjælland følger anbefalingerne for god fondsledelse.

Arbejdsgrundlag

Arbejdsgrundlaget er givet ifølge vedtægterne.

Kontakt til brugerne

Vi står til rådighed for de af vores kunder/museer, der har tegnet en kontrakt, og vi kommer ud til det enkelte museum, når der er behov for det. Det kan være i forbindelse med egentlige konserveringsopgaver, pludseligt opståede skader, hvor vores beredskab træder i kraft, ved afhentning eller aflevering af genstande. Det kan også være konsulentbistand i forbindelse med bevaringsspørgsmål, præventiv konservering, udstilling og magasiner. Nogle museer bruger os til en årlig gennemgang af magasiner og udstillinger med henblik på en statusrapport, andre i forbindelse med enten kvalitetsvurdering og/eller bevaringsplansarbejde. Dette arbejde giver en god indsigt i og fornemmelse for de problemer, museerne har og arbejder på at løse. Vores anbefalinger giver museerne et godt grundlag til at vurdere, hvor deres bevaringsindsats gør den største forskel, så de sikrer den bedste bevaringsindsats og det mest optimale forbrug af museets ressourcer.

Skader

I 2022 har Bevaring Sjælland arbejdet med skimmelrensning, udtagning af skimmelprøver og udført skimmelanalyser. Der har ikke været større skader, men primært gamle skader, hvor genstandene skulle renses.

I forbindelse med pludseligt opståede skader, vil vi opfordre til, at Bevaring Sjælland straks bliver kontaktet, og at det er Bevaring Sjælland, der foretager det skadesbegrænsende arbejde med

museumsgenstande og bevaringsværdige bygninger. Vi har erfaret, at vores specialviden om museumsgenstande, materialer og bevaring, kan begrænse skaden og dermed udgiften meget, hvilket er i alles interesse. Bevaring Sjællands personale kan vurdere materialer og bevaringstilstand - og derfor vurdere hvilke behandlingsmetoder museumsgenstande tåler og ikke tåler. Vi kan sikre, at der tages hånd om skaden, så der ikke opstår omkostningstunge følgeskader.

Opgaver

Rekvirerede opgaver:

Konservering af historisk inventar i kirkerne er forsat et væsentligt arbejdsområde for Bevaring Sjælland. Ofte kan der gå flere år efter, der er afgivet et tilbud, før opgaven bliver til noget. Det kan være relativt store opgaver, der pludselig bliver vakt til live. God planlægning i samarbejde med kirkerne, arkitekter og andre samarbejdspartnere er derfor meget vigtig. I 2022 udførte vi arbejde i Gørslev Kirke, Volderslev Kirke, Sankt Markus Kirke, Sct. Peders Kirke Slagelse, Hyllested Kirke, Benløse Kirke, Hammer Kirke, Maribo Domkirke, Gudhjem Kirke og Ågerup Kirke. Der er udført en del opgaver for private kunder specielt med fokus på konservering af maleri, glas, keramik, porcelæn og tekstil.

Som led i en opdatering af de tidligere landsdækkende magasinundersøgelser blev BEVARV projektet skudt i gang i 2022. Bevaring Sjælland deltog i dette projekt og var i den indledende arbejdsgruppe med til at udforme grundlaget for dataindsamlingen. Kulturstyrelsen stod med den overordnede styring og sekretariatet blev placeret på Nationalmuseet under ledelse af Kristiane Strætkvern. Bevaring Sjælland har indsamlet data fra museerne i vores område, og der vil således udkomme en rapport sidst i 2023, som beskriver tilstanden på museernes magasiner. Formen minder meget om de rapporter, som vi udarbejder i forbindelse med kvalitetsvurderingerne, men er blevet justeret og kan forhåbentlig danne grundlag for en dataindsamlingsform, som vi på nationalt plan kan være enige om fremover.

Inden for det arkæologiske område, har der været mange rekvirerede opgaver, hvilket er meget positivt, og det opvejer i nogen grad de manglende kirkeopgaver. Specielt Museum Nordsjælland, Museum Vestsjælland, Museum Sydøstdanmark og Københavns Museum har leveret mange opgaver. En spændende ting som bør nævnes i den forbindelse er, at museernes arkæologer er begyndt at tage vores nye muligheder for analyser til sig, og det implementeres i stigende grad i de enkelte tilbud. Det er tegn på at vores satsning inden for analyseområdet bliver taget godt imod.

Timekvoter

Ballerup Museum

Konservering af maleri.

Bornholms Museum

Konserveringsarbejde på mandarindragter fra Kina, samt bistand i forbindelse med nyt museums- og magasinbyggeri.



Hoved fra Mandarindrags før og efter konservering.



Maj Ringgaard i gang med montering af den Blå Mandarindrags efter konservering.

Carlsen Langes Legatstiftelse

Inventarisering af malerier, inventar og sølvtøj samt udarbejdelse af digitale lister med information og foto. Forberedelse af tilsvarende gennemgang af bibliotek.

Danmarks Tekniske Museum

Konservering af flymodeller, vådpræparater og ompakning af skrøbelig fane.

Dansk Jødisk Museum

Konservering og montering af genstande til 1700-tals udstilling og Flugt og Forfølgelse udstilling.

Forstadsmuseet/Cirkusmuseet

Museet fik ikke udført opgaver i 2022.

Furesø Museer

Museet fik udført gennemgang af udstillinger og magasiner i forbindelse med museets kvalitetsvurdering.

Greve Museum

Museet fik konserveret tekstiler.

Herlufsholm Skole og Gods

Konservering af portræt af Helen Lassen afsluttet, besigtigelse af vægmaleri, ophængning af maleri og afhentning af 2 malerier samt en stol.

Industrimuseet Frederiks Værk

Industrimuseet fik udført konservering af arkæologiske genstande fra Gjethuset samt konservering af genstande fra Krudtmuseet. Besigtigelse af skadedyrsangreb på krudtmuseet samt anvisning på behandling.

Køge Arkiverne

Arkivet har ikke fået udført opgaverne i 2022.

Køge Kirke

Montering af maleri og gravplade i udstilling. Besigtigelse og udarbejdelse af overslag på konservering af fane i udstilling. Hjemtagelse af bibel og gravplade af metal samt udarbejdelse af overslag på konservering af førstnævnte.

Livgardens Officerskorps' Fond

Rens, konservering og montering af uniformer, samt konservering af maleri og sølvtøj. Desuden blev der foretaget en undersøgelse af klimaet i kommende udstillingslokaler på Kastellet.

Museum Lolland-Falster

Museet fik udført frysedesinficering af genstande grundet skadedyr samt konserveret genstande fra den polske samling. Desuden blev der konserveret arkæologiske genstande fra Byhave Nord. Endelig blev kopier af de 2 Hoby sølvbægre rensset.

Museum Nordsjælland

Museet fik konserveret arkæologiske genstande.

Museum Sydøstdanmark

Museet fik konserveret arkæologiske genstande fra Avlebjerg, rensset genstande for skimmel og endelig en hjemtagelse og konservering af genstande fra jødeflugten fundet på loftet af Teaterbygningen i Køge.

Museum Vestsjælland

Museum Vestsjælland fik konserveret udhængsskilt fra Magasin i Kalundborg, samt konserveret sommerhusmøbler fra Odsherred. Desuden blev meget inventar fra Malergården stabiliseret og behandlet under hensyntagen til, at det skulle beholde sit udseende med slid og brugsspor. Der

blev også konserveret lidt arkæologiske genstande på kvoten, og endelig blev udgift til Frysedesinficering dækket af kvotetimer.

Novo Nordisk Art Collection

Novo Nordisk Art Collection fik bistand vedr. Körner og museumsglas.

Næstved Kommune

Skulpturen Tryghed og Trivsel blev konserveret og fik et nyt og frisk udtryk. Kalkmalerier i Boderne blev besøgt og en plan udarbejdet. Der blev desuden udført flere mindre opgaver vedr. malerisamlingen.



Skulpturen Tryghed og Trivsel efter behandling med KEIM farver.

Roskilde Museum

Konservering af arkæologiske genstande herunder vanddrukkent træ og arkæologisk metal. Materialeudgift til røntgen, glødning og øvrige materialer blev trukket på kvoten.

Rudersdal Museer

Museet fik udført malerikonservering og der blev foretaget konservering af udstillet genstand, samt en besigtigelse af gravmonument. Desuden blev der udarbejdet konserveringsoverslag på flere genstande.

Østsjællands Museum

Museets fik udført gennemgang, rens og ompakning af tekstiler. Udgift til frysedesinficering og pakkematerialer blev trukket fra kvoten.

Forskning og metodeudvikling

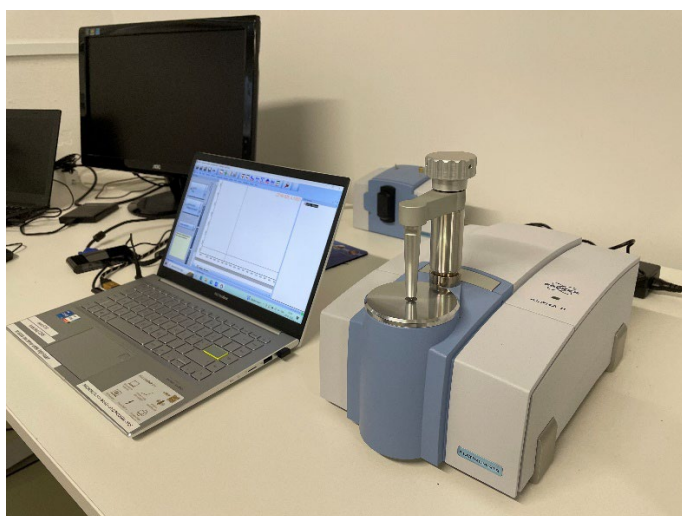
Bevaring Sjælland har i 2022 forsat udviklingen af institutionens videnskabelige profil efter vi d. 23. november 2021 fik vi den dejlige besked, at Aage og Johanne Louis-Hansens Fond havde imødekommet vores ansøgning på 377.887 kr. til anskaffelse af Brukers ALPHA II spektrometer (FT-IR) til organiske analyser. En del af disse midler er gået til løn i forbindelse med oplæring i brugen af FT-IR og etablering af database. Udstyret fik vi leveret i foråret 2022, og siden har vi arbejdet målrettet med at lære udstyret at kende, opbygning af database og oplæring af personalet.

Med ATR-FT-IR-udstyret kan vi udføre nondestruktive analyser på små genstande eller på meget små materialeprøver, samt nondestruktive analyser af større to- og tredimensionelle genstande. Den forløbne periode har udstyret været anvendt til identifikation af blandt andet konserveringsvæske i et historisk medicinsk præparat, arkæologiske plantefibre, skindmaterialer samt måling af spektre af vores samling af organiske referencematerialer.

Udstyret kan også give vigtige data om uorganiske materialer som for eksempel farvepigmenter og metalforbindelser. På sidstnævnte område komplementerer IR-data de, som vi kan opnå med vores Micro XRF-udstyr, hvilket vi venter os meget af.

Udstyret indgår desuden i et internationalt projekt om udvikling af et bæredygtigt langtidsholdbart læder til brug for bogbinding og restaurering af kulturarvs-genstande af læder. Sidstnævnte er vores bestyrelsesformand og Seniorforsker Emeritus René Larsen meget involveret i.

René står desuden for oplæring af personalet i brugen og forståelsen af FT-IR.



Aage og Johanne Louis-Hansen Fonden støttede indkøbet af Brukers ALPHA II spektrometer med 377.887 kr.

Museerne har i stigende grad taget vores tilbud om analyser til sig. Dvs., at hver gang vi udarbejder tilbud på arkæologiske opgaver, snakker vi med arkæologerne, om hvilke muligheder der er for analyser, og i mange tilfælde ønsker de at få udført analyser. Vi opfatter, at der er blevet taget godt imod vores analyseideer og ser frem til at vores analyseområde udvikles yderligere i den kommende tid.



Her ses FT-IR anvendt til scanning af større område på et maleri

Inventar, materiel og ombygning

Der blev ikke foretaget ombygninger i 2022. Mht. materiel er der investeret i nyt sandblæsningsudstyr, som dog først leveres i 2023. Og selvfølgelig er der jo vores fondsfinansierede Bruker Alpha II spektrometer, hvor vi siden selv investerede i Bruker Opus Search software for at gøre databasearbejdet nemmere og mere overskueligt. Endelig investerede vi i 2 nye limpistoler.

Administration

Timeregnskabet føres løbende i timeregistreringssystemet således, at museerne til hver en tid kan få at vide hvor mange timer, der er tilbage af deres kvote og hvilke opgaver, vi har brugt timerne på. Mange andelshavere har fået opfyldt deres kvote +/- relativt få timer, i nogle tilfælde er der efter aftale brugt for få eller for mange timer. Ikke brugte kvotetimer overføres til 2023 og for mange brugte kvotetimer fratrækkes kvoten i 2023. Timeregnskabet viser, at der er overført 132

timer til 2023 som et tilgodehavende på kvoterne, der manglede at blive udført i 2022. Der er i 2022 arbejdet 98,5 timer på rekvirerede opgaver, der først afsluttes og faktureres i 2023. Samlet set svarer det til + 20.087 kr. til Bevaring Sjælland.

Addere Revision tager sig af revision og bogføring. Køge Kommune tager sig af lønregnskab og lønudbetaling.

Bevaring Sjælland behandler persondata efter de gældende internationale regler.

Økonomi

Vi er glade for at langt de fleste museer forsat støtter Bevaring Sjælland ved at videregive statstilskuddet, der før 2016 tilfaldt Bevaring Sjælland som et direkte tilskud. Dette gør, at vi forsat kan opretholde et beredskab til fordel for museerne og opretholde en lavere timepris for disse museer.

Årsregnskabet for 2022 viser et resultat på + 291.776 kr. og egenkapitalen er ved udgangen af 2022 på +2.066.718 kr.

Årets resultat skyldes i store træk fornuftige dispositioner og tilstrækkeligt med rekvirerede opgaver.

Timepriserne for 2022 var:

Timeprisen for museale kvoter, der bidrager med statstilskud var 415 kr., 15 % reserveres til fælles udgifter.

Timeprisen for museale kvoter, der ikke bidrager med statstilskud var 495 kr., 15 % reserveres til fælles udgifter.

Timepris for ikke museale kvoter og private var 560 kr.

Timeprisen for rekvirerede opgaver var 650 kr.

Timepris for rekvirerede opgaver inkl. diæter og transport 750 kr. bruges fx i kirker eller andre opgaver ude af huset.

Timeprisen i 2023 bliver:

Kvotetimeprisen for museer, der bidrager med statstilskud er 415 kr., 15 % reserveres til fælles udgifter.

Kvotetimeprisen for museer der ikke bidrager med statstilskud er 500 kr., 15 % reserveres til fælles udgifter.

Timepris for ikke museale kvoter og private er 570 kr.

Timeprisen for rekvirerede opgaver er 660 kr.

Timepris for rekvirerede opgaver inkl. diæter og transport 760 kr. bruges fx i kirker eller andre opgaver ude af huset.

Personale

Fastansatte under kulturhistorisk konservering

Simon Botfeldt, kulturhistorisk konservator, direktør 37/37

Natasa Pasajlic, kulturhistorisk konservator, fastansat 32/37.

Benna Foldager Wichman, Kulturhistorisk konservator, fastansat 32/37 startede 1. oktober 2021.

Fastansatte under malerikonservering

Vibeke Eir, malerikonserverator, fastansat 32/37.

Anne-Marie Christensen, malerikonserverator, fastansat 37/37

Seniorforsker emeritus

René Larsen

Fastansat Rengøring

Kirsten Mosvang, fastansat 6/37. Stoppet d. 30.11.2022

Alice Oldenborg, fastansat 8/37. Startet d. 21.11.2022

Projektansatte under kulturhistorisk konservering

Maj Britt Petersen, kulturhistorisk konservator, projektansat i perioden 01.02-31.12.2022 32/37.

Maj Ringgaard ansat i perioden 01.10-20.12.2022 25/37

Projektansatte under grafisk konservering

Ditte Duus ansat i perioden 14.11-20.12.2022 30/37

Studerende fra konservatorskolen

Maja Cathrine Steensen, studerende på Kulturhistorisk Linje, ansat i studiejob i perioden 01.09-21.12.2022 20/37

Uddannelse, symposier, arbejdsgrupper og netværk

Simon Botfeldt

Arbejdsgrupper og netværksarbejde

Sidder i Det Bevaringsfaglige Netværks styregruppe under Organisationen Danske Museer.

Deltager i arbejdsgruppe om konservering af vanddrukkent træ under Nordisk

Konservatorforbund.

Vibeke Eir

Arbejdsgrupper og netværksarbejde

Medlem af NKF-emnegruppe: Moderne Materialer og samtidskunst

Natasa Pasajlic

Arbejdsgrupper og netværksarbejde

Medlem af NKF-emnegrupper: Analyse, Arkæologi, Digital røntgen, Klima, udstilling og transport

Sidder i KEP-bestyrelse

Benna Foldager Wichmann

Arbejdsgrupper og netværksarbejde

Medlem af NKF's Tekstil arbejdsgruppe.

Anne-Marie Christensen

Arbejdsgrupper og netværksarbejde

Medlem af ICOM-CC arbejdsgrupperne: Paintings; Art Technological Source Research samt Sculpture, Polychromy and Architectural Decoration.

Personalet deltager desuden jævnligt i arrangementer for fagfolk og museumsansatte, såsom Heritage Fridays arrangeret af Blue Shield og ODM's konferencer.

Personale og bestyrelse havde i 2022 planlagt et fremtidsseminar over 2 dage, hvor formålet var at udvikle vores potentiale og styrke Bevaring Sjælland til fremtiden. Vi var dog desværre nødsaget til at udskyde seminaret til 2023 grundet sygdom.

Bilag 1: Bestyrelsen

René Larsen

Mand

Født 1951

Indtrådt i bestyrelsen 22. december 2016. Udløb af valgperiode 2026.

Formand for Fondsbestyrelsen

Pensionist, lektor emeritus

Konservator, Ph.d. Tidligere rektor for Kunstakademiets Konservatorskole og senere fagleder for Konservatorskolen under KADK. Medstifter og tidligere formand for bestyrelsen i European Network for Conservation-Restoration Education, ENCoRE. Medstifter og formand for Bestyrelsen i den tidligere Kulturarvens Forskerskole, KAF. Har bl.a. været koordinator for 4 EU-forskningsprojekter. Er uafhængig i forhold til Bevaring Sjælland.

Ulla Schaltz

Kvinde

Født 1967

Indtrådt i Fondsbestyrelsen d. 22. december 2016. Udløb af valgperiode 2026.

Ulla er til daglig direktør for Museum Lolland-Falster. Hun er uddannet cand.mag. i etnologi og historie og har fungeret som næstformand i Bevaringscenter Næstveds bestyrelse (nu en del af Bevaring Sjælland) i mange år. I Fondsbestyrelsen sidder hun på en af de to pladser som museerne har og repræsenterer desuden de museer, der videregiver statstilskud til Bevaring Sjælland og repræsenterer desuden nyere tids delen af museernes samlinger. Er uafhængig i forhold til Bevaring Sjælland.

Anne-Marie Christensen

Kvinde

Født 1962

Indtrådt i bestyrelsen 22. december 2016. Udløb af valgperiode 2024.

Medarbejder repræsentant.

Malerikonservator bach.sc. Uddannet fra Det kgl. Kunstakademis Konservatorskole i 1986. 36 års arbejds erfaring, heraf 10 år i Tyskland, hvoraf 8 er som selvstændig. Er ikke uafhængig i forhold til Bevaring Sjælland.

Kirsten Nielsen

Kvinde

Født 1970

Indtrådt i Fondsbestyrelsen d. 22. december 2016. Udløb af valgperiode 2026.

Bygningskonstruktør og fuldtidsformand for Konstruktørforeningen - fag- og standsforening for bygningskonstruktører. Erfaring med bestyrelses- og fondsarbejde gennem mange år.

Er uafhængig i forhold til Bevaring Sjælland. Genopstillede til bestyrelsesmøde d. 14. december 2020 og blev genvalgt.

Ole Lass Jensen

Mand

Født 1955

Indtrådt i bestyrelsen 22. december 2016. Udløb af valgperiode 2026.

Ole er til daglig direktør for Museum Nordsjælland og er uddannet arkæolog. I Fondsbestyrelsen sidder han på en af de to pladser som museerne har og repræsenterer de museer, der ikke videregiver statstilskud til Bevaring Sjælland og repræsenterer desuden den arkæologiske del af museernes samlinger. Er uafhængig i forhold til Bevaring Sjælland.

Erik Swiatek

Mand

Født 1949

Indtrådt i bestyrelsen 11. januar 2018. Udløb af valgperiode 2025. Byrådsmedlem fra Socialdemokratiet. Medlem af Skovbo Kommunalbestyrelse 2002-2006. Medlem af Køge Byråd fra 2007. Formand for Kulturudvalget 2007 – 2013. Formand for Teknik- og Ejendomsudvalget fra 2018. Medlem af Argos Bestyrelse fra 2018. Hovedkasserer i Prosa, forbundet af It-professionelle. Fagligt valgt fuldtidsansat i Prosa 2007 - 2015 (Næstformand/Forbundssekretær). Er uafhængig i forhold til Bevaring Sjælland.