



ÅRSBERETNING 2017



Forside illustration: Kagmanden fra Museum Sønderjylland ved at blive pakket til transport til Bevaring Sjælland for konservering.

Indhold

Fokuspunkter i 2017	4
Kundegrundlag	4
Fusion	5
Bestyrelsen	5
God Fondsledelse	6
Arbejdsgrundlag	6
Kontakt til brugerne	6
Skader	6
Opgaver.....	7
Forskning og metodeudvikling.....	10
Strategiplan 2017-21	10
Inventar og materiel	11
Administration.....	12
Bevaring Sjællands økonomi.....	12
Personale	12
Uddannelse, symposier, arbejdsgrupper og netværk.....	13
Bilag 1.....	14

Fokuspunkter i 2017

2017 var det første år efter fusionen, hvor vi alle har været under samme tag i Køge. Det har været fagligt og personalemæssigt rigtig godt. Det har desuden været nemmere at planlægge og fordele opgaver, når vi var samlet et sted. Etablering af Røntgen i Køge var et større projekt, men det lykkedes og fra sommeren var det oppe at køre igen.

D. 26. april blev der afholdt en reception hvor Fonden Bevaring Sjælland blev officielt indviet og det røde silkebånd blev klippet af Anette Simoni fra Køge Byråd.



Anette Simoni fra Køge Byråd klipper det røde silkebånd.

Det blev i eftersommeren 2017 aftalt at statstilskuddet forsat ville blive givet til Bevaring Sjælland i 2018 fra Museum Lolland Falster, Roskilde Museum, Greve Museum og Museum Sydøstdanmark. Østsjællands Museum havde meldt ud i slutningen af 2016 at de ikke ville deltage i samarbejdet, hverken med Statstilskud eller køb af konserveringskvoter. Østsjællands Museum er dog tilbage igen fra 2018 efter aftale med den nye leder Orla Madsen, hvilket vi er meget glade for, da statstilskuddet har stor betydning for Bevaring Sjællands økonomi og evne til at opretholde et beredskab og en rimelig kvotetimepris for de implicerede museer.

Kundegrundlag

24 kunder med kontrakt har efter aftale fået udført bevaringsydelser i 2017. Heraf 15 museer hvor 3 af disse er fusionerede museer med mange underafdelinger, 1 Kirke, 1 arkiv, 1 Herregård, 1 kostskole, 1 statslig virksomhed, 1 kommune, 1 kulturvirksomhed, 1 koncern og 1 militærhistorisk samling.

Der har været en del rekvirerede opgaver i løbet af 2017, heri blandt Herfølge Kirke, som var en større og spændende opgave.

Følgende 24 institutioner har tegnet kontrakt med Bevaring Sjælland i 2017

Ballerup Museum
Carlsen Langes Legatstiftelse
Dansk Jagt og Skovbrugs Museum
Dansk Jødisk Museum
Danmarks Teknisk Museum
Folketinget
Forstadsmuseet
Furesø Museer
Greve Museum
Herlufsholm
Industrimuseet Frederiks Værk
Køge Byhistoriske Arkiv
Køge Kirke
Livgardens Historiske Samling
Museum Lolland Falster
Museum Nordsjælland
Museum Sydøstdanmark
Museum Vestsjælland
Novo Nordisk 2015
Næstved Kommune
Politihistorisk Museum
Roskilde Museum, ROMU
Rudersdal Museer
Rønnebæksholm

Andre brugere af Bevaring Sjælland

Museer uden kontrakt
Styrelser og direktorater
Kirker
Foreninger
Skadesservicevirksomheder
Forsikringsselskaber
Arkitektfirmaer
Herregårde
Kommuner

Private

Fusion

Fusionen er principielt overstået, selvom der stadig var ombygninger bl.a. etableringen af røntgenrum med 28 cm tykke betonvægge. Der er endvidere planer for fremtidige udvidelser, så vi kan samle malerikonservering under et og forbedre faciliteterne for tekstilkonservering.

Bestyrelsen

Erhvervsstyrelsen bestemte i 2017 at vi skulle omdannes til en erhvervsdrivende fond. Overgangsbestyrelsen overgik derfor til at være en Fondsbestyrelse og i samme moment blev

bestyrelsen professionaliseret og honorar aflønnet. Detaljer om de enkelte bestyrelsesmedlemmer ses som bilag 1.

God Fondsledelse

Fonden Bevaring Sjælland følger anbefalingerne for god fondsledelse.

Arbejdsgrundlag

Arbejdsgrundlaget er givet ifølge vedtægterne.

Kontakt til brugerne

Vi står til rådighed for de af vore kunder/museer, der har tegnet en kontrakt, når de har behov for det. Og når der er behov for det, kommer vi ud til det enkelte museum eller den enkelte kunde. Det kan være i forbindelse med egentlige konserveringsopgaver, pludseligt opståede skader, ved afhentning eller aflevering af genstande. Det kan også være konsulentbistand i forbindelse med bevaringsspørgsmål, præventiv konservering, udstilling og magasiner. Nogle museer bruger os til en årlig gennemgang af magasiner og udstillinger med henblik på en statusrapport, andre i forbindelse med enten kvalitetsvurdering eller bevaringsplan. Dette arbejde giver en god indsigt i og fornemmelse for de problemer, museerne har og arbejder med at løse. Vores anbefalinger giver museerne et godt grundlag til at vurdere, hvor deres bevaringsindsats gør den største forskel, så de sikrer den bedste bevaringsindsats og bedste forbrug af museets ressourcer.

Skader

I 2017 har der været flere skimmelskader, som enten er opstået pga. vandskade eller fordi, der er sket en ændring i magasinets klima. Sidst nævnte kan skyldes svigtende klimastyring eller udefra kommende faktorer som fx mere regn og en deraf følgende stigning i fugtigheden i f.eks. kældre. Mycometer uddannelse er derfor kommet i spil, og har således endnu engang vist sit værd. Der er udført skimmelanalyser bl.a. for Rudersdal Museer og Helsingør Kommune.

I forbindelse med utæthed i taget på Ganløse Kirke opstod der er svampeskade som skulle varmebehandles og her gav vi tilbud og fik opgaven der bestod i tilsyn med det historiske inventar under varmebehandlingen.



Det svampeskadede område i Ganløse Kirke isoleres og opvarmes til 70°C.

Vi vil stadig opfordre til, at Bevaring Sjælland straks bliver kontaktet, hvis der sker en pludselig skade og, at det er Bevaring Sjælland, der foretager det skadesbegrænsende arbejde med museumsgenstande og bevaringsværdige bygninger. Vi har erfaret, at vores specialviden om museumsgenstande, materialer og bevaring, kan begrænse skaden og dermed udgiften meget, hvilket er i alles interesse. Bevaring Sjællands personale kan bestemme materialer og bevaringstilstand - og derfor vurdere hvilke behandlingsmetoder museumsgenstande tåler og ikke tåler. Vi kan sikre, at der tages hånd om skaden, så der ikke opstår følgeskader med store omkostninger til følge.

Opgaver

Rekvirerede opgaver:

Mange privatpersoner har fået konserveret malerier, glas, keramik eller tekstiler.

Konservering af historisk inventar i kirkerne er blevet et væsentligt arbejdsområde for Bevaring Sjælland. Ofte kan der gå flere år efter der er afgivet et tilbud på konservering af historisk inventar fra kirker, før opgaven bliver til noget. Det kan være relativt store opgaver, der pludselig bliver vakt til live. God planlægning i samarbejde med kirkerne, arkitekter og andre samarbejdspartnere er derfor meget vigtig. I foråret udførte vi konserveringsarbejde i Herfølge Kirke på prædikestol, lydhyvel og mindetavler.



Konservingsarbejde i Herfølge Kirke.

Indenfor det arkæologiske område, har der været en del rekvirerede opgaver. Der er en tendens til at udvælgelsen af genstande til konservering fra udgravninger generelt er mere selektiv, og det gør, at der har været en nedgang i arkæologisk konservering. Om der desuden bliver fundet færre genstande, og videnskabelige analyser vægtes højere end konservering, fremgår ikke klart, men der er en tendens i den retning.

Timekvoter:

Ballerup Museum

Ballerup Museum fik primært udført tekstilkonservering.

Carlsen Langes Legatstiftelse

Konservering af nyere tids genstande.

Danmarks Tekniske Museum

Danmarks Tekniske Museum fik konserveret glaskolber fra HC Ørsted.



HC Ørsteds små glaskolber med kviksølv.

Dansk Jagt og Skovbrugsmuseet

Dansk Jagt og Skovbrugsmuseum fik konserveret hestevognsovertræk af læder.

Dansk Jødisk Museum

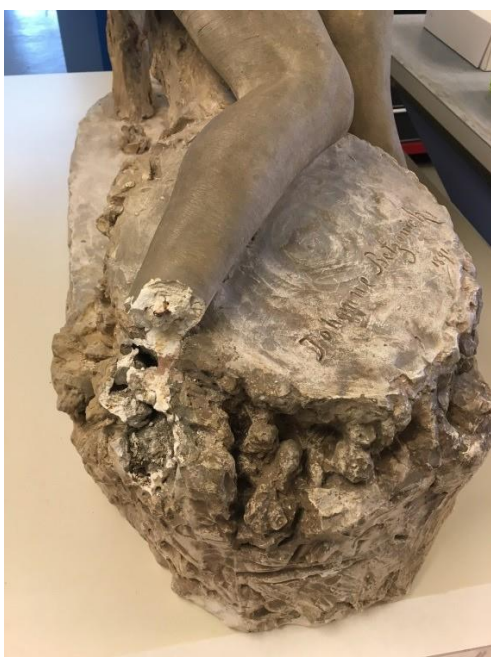
Dansk Jødisk Museum fik primært udført arbejde i forbindelse med Hjem udstillingen, magasinarbejde.

Folketinget

Folketinget fik udført malerikonservering.

Forstadsmuseet

Forstadsmuseet fik konserveret gips statue af Åkandepigen efter skade, samt bestemt hår fra abekostume.



Åkandepulkeren fra Forstadsmuseet med sin skade før og efter.

Furesø Museer

Furesø Museer fik udført frysedesinficering af en stor mængde genstande.

Greve Museum

Greve Museum fik konserveret malerier og tekstiler, samt frysedesinficeret genstande.

Herlufsholm

Herlufsholm fik udført arbejde samlingstilsyn og malerikonservering.

Industrimuseet Frederiks Værk

Industrimuseet fik behandlet nyere tids genstande..

Køge Arkiverne

Arkivet har fået udført rensning af arkivalier efter skimmelangreb.

Køge Kirke

Køge Kirke fik konserveret metalgenstande.

Livgardens Officerkorp's Fond

Livgarden fik udført samlingsgennemgang mhp. prioritering af bevaringsindsatsen, samt montering af foto.

Museum Lolland-Falster

Museum Lolland-Falster fik udført malerikonservering, konservering af polycrom skulptur, konservering af diverse nyere tids genstande, gennemgang af udstillinger mhp. nedpakning og endelig et håndteringskursus.

Museum Nordsjælland

Museet fik konserveret en våbencontainer fra 2nd Verdenskrig samt diverse arkæologiske genstande.

Museum Sydøstdanmark

Museum Sydøstdanmark har fået foretaget mange forskellige opgaver, hvoraf de større skal nævnes: Udarbejdelse af materiale til kvalitetsvurdering, malerikonservering, tekstilkonservering, nedpakning af udstilling, transport af middelalderlig vanddrukken robåd, samt frysedesinficering af genstande.

Museum Vestsjælland

Museum Vestsjælland fik udarbejdet bidrag til museets kvalitetsvurdering, rensning af en stor mængde skimmelgenstande fra Kalundborg, samt konservering af malerier og nyere tids genstande.

Novo Nordisk

Konservering af kunstværker.

Næstved Kommune

Samlingsgennemgang og tilsyn, samt konservering af kunstværker.

Politihistorisk Museum

Konservering af vandskadede dokumenter med skimmel.

Roskilde Museum

Konservering af genstande til udstilling, maleri- og papirkonservering.

Rudersdal Museer

Besigtigelse, analyser og rapport i forbindelse med stor skimmelsag.

Rønnebæksholm

Indtjekning og tilstandsvurderinger af værker i forbindelse med udstillinger.

Forskning og metodeudvikling

Bevaring Sjælland har i arbejdsplanen for 2017 fremlagt en strategi for udvikling af det videnskabelige arbejde, samt haft et praktik forløb med Kandidatstuderende fra Konservatorskolen.

I samarbejde med Erhvervsakademi Sjællands afd. i Næstved blev der i 2016 indgået en aftale om et elevprojekt, som brugte Bevaring Sjælland udgangspunkt for udvikling af et sagsstyringsystem. Dette er nu blevet til et brugbart system, som vi er meget glade for.

Jvf. udviklingsstrategien for det videnskabelige arbejde var Simon Botfeldt i Berlin og Paris med vores samarbejdspartner Arne Joutijærvi for at se på Micro XRF Spectrometer udstyr med henblik udarbejdelse af fondsansøgninger.

Strategiplan 2017-21

I 2017 blev der udarbejdet en 4 årig strategiplan som blev forelagt på bestyrelsesmødet d. 29. august 2017. Planen indeholder satsningsområder, som vi mener, har betydning for udviklingen af Bevaring Sjællands på længere sigt. Vi har forholdt os til planen og arbejdet med følgende områder:

Markedsføring: her har vi haft fokus på udarbejdelse af materiale til kirkeområdet, fokus på vores facebook profil og Instagram.

Forskning og metodeudvikling: Indgået samarbejdsaftale med Arne Jouttijærvi omkring analysearbejde og røntgen. Samarbejdet er desuden også mhp. anskaffelse af micro Xrf udstyr, hvilket involverer virksomhedsbesøg og fondsansøgninger.

Nye forretningskoncepter: Udvikling af konserveringspakker, der indeholder både analyser og konservering, så man undgår, at genstandene skal gennem mange led.

Desuden arbejder vi med et tilbud til de museer, der har egen konservator. Her åbner vi op for vores faciliteter, så museernes egne konservatorer kan udføre mere pladskrævende opgaver, eller opgaver der kræver specielt udstyr, som findes hos Bevaring Sjælland, uden at det koster andet end den tid og de materialer, vi måtte bruge i den forbindelse.

Markedsandele: Inden for kirkeområdet annoncerer vi i Menighedsrådsbladet i alle udgivelser på årsplan, og desuden har vi udarbejdet en brochure, som sendes ud til alle menighedsråd i vores område.

Inventar og materiel

Der er foretaget relativt store investeringer i forbindelse med bygning af røntgenrum. Dette kunne blandt andet lade sig gøre pga. tilskud fra Carlsen Langes Legatstiftelse på 140.000 kr.

Røntgenrummet blev godkendt i løbet af foråret 2017, og er meget velfungerende.



Opbygning af røntgenrum med 28 cm betonvægge og 4mm bly i skydedøren.

Kompressoren fik et fatalt nedbrud og måtte skiftes til en nyere model. Den gamle kompressor havde tjent os vel siden 1994.

Vores frysetørringsanlæg havde begge forskellige nedbrud i 2017 og det store anlæg fik monteret en ny kølekompressor.

Administration

Timeregnskabet føres løbende i timeregistreringssystemet, således at museerne til hver en tid kan få at vide, hvor mange timer, der er tilbage af deres kvote og hvilke opgaver, vi har brugt timerne på. Mange andelshavere har fået opfyldt deres kvote +/- relativt få timer, i nogle tilfælde er der efter aftale brugt for få eller for mange timer. Ikke brugte kvotetimer overføres til 2018 og for mange brugte kvotetimer fratrækkes kvoten i 2018. Timeregnskabet viser, at der er overført 11 timer, der ikke er brugt, svarende til 4.675 kr. ex moms til 2018. Til gengæld er der i 2017 arbejdet 524 timer på rekvirerede opgaver, der først afsluttes og faktureres i 2018, svarende til 272.480 kr. ex moms.

Addere Revision tager sig af revision, Sol bogføring tager sig af bogføringen og Køge Kommune tager sig af lønregnskab og lønudbetaling.

Bevaring Sjællands økonomi

Statstilskuddet fra Kulturstyrelsen overgik til museerne fra 2016 og i vores område er det museerne fra det gamle Roskilde Amt og Storstrøms Amt der var den oprindelige årsag til udbetaling af tilskuddet. Det drejer sig om Roskilde Museum, Greve Museum, Museum Sydøstdanmark, Museum Lolland Falster og Østsjælland Museum. Østsjællands Museum som ikke har været med i 2017 er heldigvis med igen i 2018, så velkommen tilbage til Østsjællands Museum.

Årsregnskabet viser et resultat på – 114.972 kr. og egenkapitalen er således + 1.634.739 kr. I forhold til de forventede indtægter på rekvirerede opgaver udeblev opgaverne til en vis grad i 2017. Store investeringer i analyseudstyr blev derfor udskudt og da de store investeringer i røntgenrum skulle afskrives over en årrække, lykkedes det at få et rimeligt resultat. Årsagen til færre rekvirerede opgaver skal findes i at godkendelsen af de mange kirkeopgaver der var afgivet tilbud på lod vente på sig og at der var en betragtelig ned i arkæologiske opgaver. Det ser ud til at blive lige omvendt i 2018, hvor kirke- og arkæologiske opgaver kappes om at komme først.

Timepriserne for 2017 var:

Timeprisen for museale kvoter der bidrager med statstilskud er 415 kr.

Timeprisen for museale kvoter der ikke bidrager med statstilskud er 425 kr.

Timepris for ikke museale kvoter er 480 kr.

Timeprisen for rekvirerede opgaver er 520 kr.

Timeprisen i 2018 er:

Timeprisen for museale kvoter der bidrager med statstilskud er 415 kr.

Timeprisen for museale kvoter der ikke bidrager med statstilskud er 440 kr.

Timepris for ikke museale kvoter er 500 kr.

Timeprisen for rekvirerede opgaver er 550 kr.

Personale

Fastansatte under kulturhistorisk konservering

Simon Botfeldt, kulturhistorisk konservator, direktør 37/37

Natasa Pasajlic, kulturhistorisk konservator, fastansat 32/37.

Kristine Bønløkke Spejlborg, Kulturhistorisk konservator 37/37
Fastansatte under malerikonservering
Vibeke Eir, konservator, fastansat 32/37.
Anne-Marie Christensen, fastansat 37/37
Projekt ansatte under kulturhistorisk konservering
Maj Britt Petersen, Kulturhistorisk konservator, projektansat i 4,5 måneder 32/37.
Projektansatte under malerikonservering
Dawid Poplawski, 37/37 i 1 måneder.

Uddannelse, symposier, arbejdsgrupper og netværk.

Simon Botfeldt

Arbejdsgrupper og netværksarbejde

Sidder i Det Bevaringsfaglige Netværks styregruppe under Organisationen Danske Museer.
Deltager i arbejdsgruppe om konservering af vanddrukkent træ under Nordisk Konservatorforbund.

Kurser/symposier

ICOM CC konference i København 4-8. september 2017

Vibeke Eir

Kurser/Symposier

ICOM CC konference i København 4-8. september 2017

Natasa Pasajlic

Kurser/symposier

ICOM CC konference i København 4-8. september 2017

Kristine Bønløkke Spejlborg

Arbejdsgrupper og netværksarbejde

Medlem af NKF emnegrupper: Klima, Udstilling og transport, Tekstil, Moderne Materialer og samtidskunst, samt emnegruppen Magasin.

Kurser/symposier

ICOM CC konference i København 4-8. september 2017

Anne-Marie Christensen

Kurser/symposier

ICOM CC konference i København 4-8. september 2017

Maj Britt Petersen

Kurser/symposier

ICOM CC konference i København 4-8. september 2017

Personalet deltager desuden jævnligt i arrangementer for fagfolk og museumsansatte, såsom Heritage Fridays arrangeret af Blue Shield og ODM's konferencer.

Bilag 1:

René Larsen

Mand

Født 1951

Indtrådt i bestyrelsen 22. december 2016. Udløb af valgperiode 22. december 2020.

Formand for Fondsbestyrelsen

Pensionist, lektor emeritus

Konservator, PhD. Tidligere rektor for Kunstakademiets Konservatorskole og senere fagleder for Konservatorskolen under KADK. Medstifter og tidligere formand for bestyrelsen i European Network for Conservation-Restoration Education, ENCoRE. Medstifter og formand for Bestyrelsen i den tidligere Kulturarvens Forskerskole, KAF. Har bl.a. været koordinator for 4 EU-forskningsprojekter. Er uafhængig i forhold til Bevaring Sjælland.

Ulla Schaltz

Kvinde

Født 1967

Indtrådt i Fondsbestyrelsen d. 22. december 2016. Udløb af valgperiode 22. december 2020.

Næstformand i Fondsbestyrelsen.

Ulla er til daglig direktør for Museum Lolland-Falster. Hun er uddannet Cand.mag. i etnologi og historie og har fungeret som næstformand i Bevaringscenter Næstveds bestyrelse (nu en del af Bevaring Sjælland) i mange år. Ulla er desuden formand for museernes strategiske panel. I Fondsbestyrelsen sidder hun på en af de to pladser som museerne har og repræsenterer de tidligere museer der videregiver statstilskud til Bevaring Sjælland og repræsenterer desuden nyere tids delen af museernes samlinger. Er uafhængig i forhold til Bevaring Sjælland.

Anne-Marie Christensen

Kvinde

Født 1962

Indtrådt i bestyrelsen 22. december 2016. Udløb af valgperiode 31. december 2018.

Medarbejder repræsentant.

Malerikonservator Bach.Sc. Uddannet fra Det kgl. Kunstakademis Konservatorskole i 1986. 31 års arbejds erfaring, heraf 10 år i Tyskland, hvoraf 8 som selvstændig. Er ikke uafhængig i forhold til Bevaring Sjælland.

Kirsten Nielsen

Kvinde

Født 1970

Indtrådt i Fondsbestyrelsen d. 22. december 2016. Udløb af valgperiode 22. december 2020.

Bygningskonstruktør (Dimitteret i 1994) og arbejder som uddannelseskoordinator på Erhvervsakademi Sjælland.

Erfaring med bestyrelses- og fondsarbejde gennem mange år. Næstformand i Konstruktørforeningen. Er uafhængig i forhold til Bevaring Sjælland.

Ole Lass Jensen

Mand

Født 1955

Indtrådt i bestyrelsen 22. december 2016. Udløb af valgperiode 22. december 2020.

Ole er til daglig direktør for Museum Nordsjælland og er uddannet arkæolog. I Fondsbestyrelsen sidder han på en af de to pladser som museerne har og repræsenterer de museer der ikke videregiver statstilskud til Bevaring Sjælland og repræsenterer desuden den arkæologiske del af museernes samlinger. Er uafhængig i forhold til Bevaring Sjælland.

Birgit Lund Terp

Kvinde

Født 1955

Indtrådt i Fondsbestyrelsen d. 22. december 2016. Udtrådt af bestyrelsen pga. pensionering d. 31. december 2017.

Birgit er byrådsmedlem for socialdemokratiet i Næstved Kommune siden 2001 og uddannet folkeskolelærer.

Mette Mejlvang

Kvinde

Født 1970

Indtrådt i Fondsbestyrelsen d. 22. december 2016. Udtrådt af bestyrelsen pga. jobskifte d. 31. december 2017. Mette har en Master fra Århus Universitet i Statskundskab fra 1997 og en Forskningslederuddannelse fra 2017. Mette arbejdede som Administrationsleder for Kunstakademiets Arkitektskole frem til 2013 hvor hun blev ansat som sekretariatsleder for DPU frem til 1. juni 2017. Mette tiltrådte herefter stilling som vicedirektør/administrationschef på Det Kgl. Bibliotek.

Er uafhængig af Bevaring Sjælland.

Mette Mejlvang trådte ud af bestyrelsen pr. 31.12.2017 pga. jobskifte og Birgit Lund Terp stoppede pr. 31.12.2017, idet hun gik på pension.